



EQ Energiezähler Grundeinstellungen B-Serie Kurzanleitung

EQ Energiezähler

Grundeinstellungen B-Serie

Bedienelemente zur Konfiguration von Grundfunktionen zur Inbetriebnahme des Zählers:

Pfeil-Taste 

Umschalten unten/oben.
Kurz drücken für unten, drücken und halten für oben.

OK-/Verlassen-Taste 




Zur Auswahl von Aktionen und Menüeinträgen.
Drücken und halten, um zum vorherigen Menü zu wechseln oder um zwischen Standard- und Hauptmenü zu wechseln.


Einstellungstaste 



Aufruf des Konfigurationsmodus

Wandlerverhältnis





Gehen Sie bitte wie folgt vor, um das gewünschte Wandlerverhältnis einzustellen.

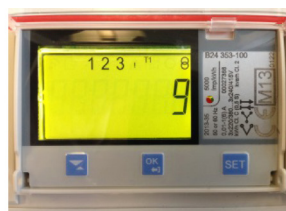
Halten Sie zunächst  zwei Sekunden lang gedrückt um in das Hauptmenü zu gelangen. Wählen Sie nun mit  die Funktion **SEt**. Bestätigen Sie die Auswahl dieser Funktion mit .



Jetzt befinden Sie sich im Menüpunkt „Einstellungen“. Blättern Sie nun bis der Unterpunkt Current-Ratio-I/O (**CrAt ioS**) erscheint. Hier müssen Sie ebenfalls mit  bestätigen.


Wählen Sie mit  zwischen Zähler und Nenner (Numerator/Denominator) um das von Ihnen gewünschte Wandlerverhältnis einzustellen und bestätigen Sie noch einmal mit .



Haben Sie den Zählerwert (Numerator) gewählt, erscheint der aktuelle, bis zu vierstellige Wert. Mit der Einstellungstaste  kann dieser geändert werden. Durch das Blinken erkennen Sie die Zahl, die mit  verändert werden kann. Mit  speichern oder überspringen Sie die einzelnen Ziffern. Sofern die rechtsaußenstehende Zahl mit  bestätigt wurde, wird der Wert eingefroren.



Sofern Sie jedoch den Nennerwert (Denominator) wählen, erscheint der einstellige Wert (1-9), den Sie nun mit  auswählen und ebenfalls mit  verändern können.

Um in das vorherige Menü zu gelangen einfach die OK-/Verlassen-Taste  zwei Sekunden lang drücken.



EQ Energiezähler


Grundeinstellungen B-Serie



Einstellung der Messwerke

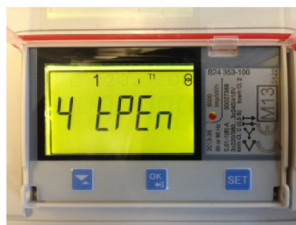
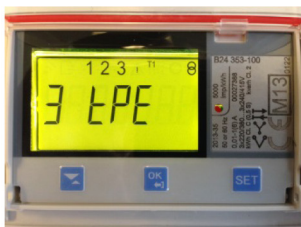
Der Zähler kann entweder mit drei oder vier Leitern angeschlossen werden.


Gehen Sie wie folgt vor, um den 3- bzw. 4-Leiter Anschluss zu konfigurieren:

Halten Sie zunächst  zwei Sekunden lang gedrückt um in das Hauptmenü zu gelangen. Bestätigen Sie hier wiederum mit  die Funktion Set (**SEt**).

Jetzt befinden Sie sich im Menüpunkt „Einstellungen“. Wählen Sie nun den Menüpunkt Wires (**Wires**) aus und bestätigen auch hier mit .

Hier sehen Sie die aktuelle Konfiguration des Zählers. Durch das Drücken der Einstellungstaste  haben Sie nun die Option zwischen 3 Leitern (3tPE) und 3 Leitern+N (4 tPE_n) zu wählen. Mit  bestätigen und sichern Sie die vorgenommene Einstellung.






Um in das vorherige Menü zu gelangen einfach die OK-/Verlassen-Taste  zwei Sekunden lang drücken.

EQ Energiezähler Grundeinstellungen B-Serie



Einstellung der Tarife

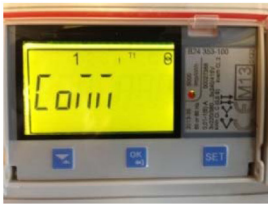
Die Umschaltung der Tarife kann über Eingänge (Inputs) oder über die Kommunikationsschnittstellen (Communication) des Zählers erfolgen. Sie können die Tarife auf folgende Weise konfigurieren:

Um eine Tarifquelle einzustellen gehen Sie wie folgt vor:

Halten Sie zunächst  zwei Sekunden lang gedrückt um in das Hauptmenü zu gelangen. Wählen Sie nun mit  die Funktion Set (**SEt**). Bestätigen Sie die Auswahl dieser Funktion mit .

Um in das Tarif-Menü zu gelangen wählen Sie nun Tarif-Menü (**TAriFF**) und bestätigen Sie auch hier mit .

- Bei der ersten Einstellung ist zunächst die Kommunikation (**COmm**) ausgewählt. Hier müssen Sie die Einstellungstaste  drücken um eine neue Einstellung vornehmen zu können.
- Durch ein Blinken dargestellt stehen Ihnen nun Kommunikation (**COmm**) und Input (**INPUt**) zur Auswahl. Um eine Einstellung vornehmen zu können, bitte die gewünschte Option auswählen mit  bestätigen.



Wenn Sie Input (**INPUt**) wählen, stehen Ihnen insgesamt vier Tarife zur Auswahl. Wählen Sie den jeweiligen Tarif für die einzelnen Konfiguration aus.



Eingang 4	Eingang 3	Tarif
AUS	AUS	= T1
AUS	EIN	= T2
EIN	AUS	= T3
EIN	EIN	= T4


Die Werte 00, 01, 10 und 11 zeigen die Belegung der Eingangsspannung.

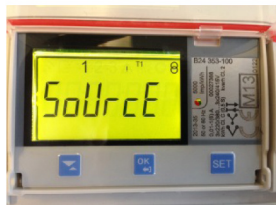
Sobald Sie mit  bestätigt haben wird der aktuell gesetzte Tarif angezeigt.




EQ Energiezähler

Grundeinstellungen B-Serie




Sofern eine erneute Änderung vorgenommen werden soll, erscheint beim Auswählen des Tarif-Menü (**TARIFF**) die Aufforderung zu Auswahl einer Quelle (Source). Hier mit  bestätigen und die gewünschte Quelle (Kommunikation/Input) wie oben auswählen.



Um in das vorherige Menü zu gelangen einfach die OK-/Verlassen-Taste  zwei Sekunden lang drücken.




M-Bus Einstellungen

So gelangen Sie in das Menü für die M-Bus-Schnittstelle:

Wählen Sie  im Hauptmenü und drücken Sie .
Wählen Sie M-Bus (**M-BUS**) und bestätigen Sie mit .

Drücken Sie  für zwei Sekunden, um zum vorherigen Menü zu wechseln.

Um die Baudrate für ihr Gerät einzustellen gehen Sie wie folgt vor:

Blättern Sie mit  um zum Menüpunkt Baudrate (**BAUD**) zu gelangen. Bestätigen Sie mit . Auf der Anzeige erscheint nun die Baudrate. Wählen Sie mit  zwischen folgenden Baudraten:

2400;
4800;
9600;
19200;
38400





Stellen Sie die gewünschte Baudrate ein und bestätigen Sie mit .

Drücken Sie  für zwei Sekunden, um zum vorherigen Menü zu wechseln.

EQ Energiezähler


Grundeinstellungen B-Serie

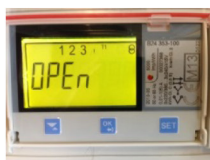
Um Adressen Änderungen vorzunehmen gehen Sie wie folgt vor:

Blättern Sie im M-Bus Menü mit  um zum Adress-Menü (**AdDrESS**) zu gelangen. Auf der Anzeige erscheint nun die Adresse. Hier können Sie zwischen 250 Adressen wählen und mit  bestätigen.

Drücken Sie  für zwei Sekunden, um zum vorherigen Menü zu wechseln.



Um den Zugang zum M-Bus zu schützen gehen Sie wie folgt vor:

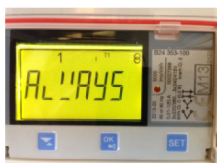
Blättern Sie im M-Bus Menü mit  um zum Access-Menü (**AccESS**) zu gelangen. Auf der Anzeige erscheint nun die derzeitige Zugangsstufe. Sie haben die Möglichkeit zwischen diese zu ändern. Sie können den Zugang mit einem Passwort schützen, ihn offen lassen oder diesen sperren. Stellen Sie die gewünschte Zugangsstufe ein.



Drücken Sie  für zwei Sekunden, um zum vorherigen Menü zu wechseln.

Wenn Sie die Sendeeinstellungen verändern möchten, gehen sie wie folgt vor:

Blättern Sie im M-Bus Menü mit  um zum Status-Senden-Menü (**Stnd St**) zu gelangen. Auf der Anzeige erscheint nun die Status-Senden-Information. Hier haben Sie die Möglichkeit durch  zwischen folgenden Optionen zu wählen.



Die Werte haben folgende Bedeutung:

- Always (Sendet immer den aktuellen Status)
- Never (Senden wird ausgeschalten)
- On Error (Gesendet wird nur bei auftretendem Fehler/Problem)

Wählen Sie die gewünschte Option aus und bestätigen Sie mit .

Drücken Sie  für zwei Sekunden, um zum vorherigen Menü zu wechseln.

Notizen

A series of horizontal dotted lines for taking notes.

Kontakt

ABB STOTZ-KONTAKT GmbH

Eppelheimer Straße 82

69123 Heidelberg, Deutschland

Telefon: +49 (0)6221 701 607 (Marketing)

+49 (0)6221 701 434 (KNX Helpline)

Telefax: +49 (0)6221 701 724

E-Mail: knx.marketing@de.abb.com

knx.helpline@de.abb.com

Weitere Informationen und regionale Ansprechpartner:

www.abb.com/knx

Hinweis:

Technische Änderungen der Produkte sowie Änderungen im Inhalt dieses Dokuments behalten wir uns jederzeit ohne Vorankündigung vor.

Bei Bestellungen sind die jeweils vereinbarten Beschaffenheiten maßgebend. Die ABB AG übernimmt keinerlei Verantwortung für eventuelle Fehler oder Unvollständigkeiten in diesem Dokument.

Wir behalten uns alle Rechte an diesem Dokument und den darin enthaltenen Gegenständen und Abbildungen vor. Vervielfältigung, Bekanntgabe an Dritte oder Verwertung seines Inhaltes – auch von Teilen – ist ohne vorherige schriftliche Zustimmung durch die ABB AG verboten.

Copyright© 2014 ABB
Alle Rechte vorbehalten